

Avion : l'APEI de Lens construit un nouvel établissement pour les travailleurs handicapés

L'APEI de Lens va lancer la construction d'un nouvel ESAT à Avion, rue de Viré, à la frontière avec Sallaumines, pour remplacer celui vieillissant et exigu de Lens. Un projet à près de 8 M € qui devrait voir le jour en 2025 pour offrir de meilleures conditions d'accueil aux travailleurs handicapés.



Les quelque 200 personnes travaillant à l'ESAT de Lens devraient déménager au premier semestre 2025 dans le nouveau bâtiment construit à Avion.

Par Élise Forestier

Publié: [4 Mars 2023 à 06h43](#)

L'APEI de Lens et environs (association de parents d'enfants inadaptés) propose un accompagnement des personnes handicapées dans leur vie quotidienne. Quand cela est possible, une orientation vers un ESAT (établissement ou service d'accompagnement par le travail) ou une entreprise adaptée est proposée. 316 personnes sont actuellement accompagnées par le pôle travail pour le compte de quelque 300 clients. Des communes mais aussi des « *clients connus nationalement* ». « *Nous réalisons des prestations de nettoyage pour la ville de Lens, l'EHPAD Désiré-Delattre, d'entretien des espaces verts pour la ville de Loison-sous-Lens, le nettoyage des serviettes pour le restaurant du Louvre-Lens* », détaille Pierre-Yves Dujardin, directeur du pôle.

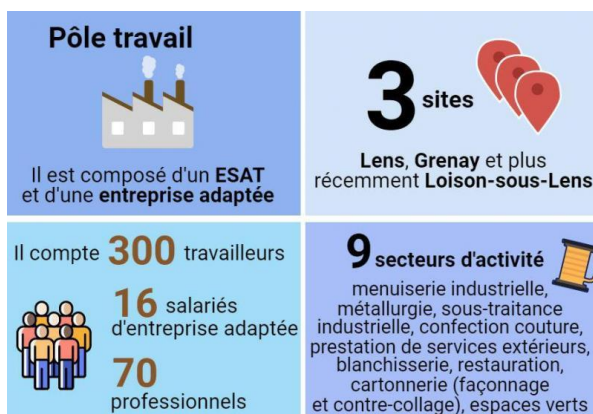


Pierre-Yves Dujardin et Michaël Prevot (de droite à gauche), respectivement directeur et directeur technique, qui pilotent le projet pour l'APEI.

« Depuis 2016, un gros effort de restructuration a été initié », poursuit-il. Un nouveau site a été construit à Loisons-sous-Lens en 2016 et les locaux de Grenay ont été rénovés « il y a 5 ou 6 ans ». « Le site de Lens, berceau historique du pôle travail depuis 1974, était le dernier gros morceau. » Situé rue du Pourquoi-pas, le bâtiment de 3000 m² où travaillent 200 personnes est devenu trop exigu.

Déménagement au premier semestre 2025

« Nous avons visité un certain nombre de sites avec la communauté d'agglomération Lens Liévin, mais nous nous sommes vite tournés vers la recherche d'un terrain. » Le choix s'est porté sur une parcelle à la frontière d'Avion et de Sallaumines, rue de Viré, non loin du site Durisotti et du Lidl. Un emplacement « presque idéal » à proximité de la gare de Lens et des dessertes de bus, entre une zone résidentielle et industrielle. « Il y a un éco quartier en gestation à côté qui promet une mixité intéressante avec les travailleurs et une intégration de l'ESAT dans la cité au sens large. »



Enclenché en 2021, le projet arrive dans sa dernière ligne droite : le permis de construire a été déposé en octobre 2022. Montant de la facture : près de 8M €. « Nous cherchons encore des

partenaires financiers », signale le directeur. Implanté sur une parcelle de plus de 13 000 m², le bâtiment de 4 500 m² devrait voir le jour après vingt mois de travaux avec un emménagement prévu au premier semestre 2025.

« On se laisse l'opportunité de s'adapter à de nouveaux clients avec des ateliers polyvalents, une modularité dans le cloisonnement et des capacités de stockage. On ne sait pas ce que nous promet l'avenir dans 15 ou 20 ans. » Un projet avec de fortes exigences environnementales et en termes de qualité de vie au travail : lumière naturelle, acoustique, matériaux biosourcés, récupération des eaux de pluie et panneaux photovoltaïques.

L'APEI, c'est quoi ?

L'Association de parents d'enfants inadaptés de Lens est environs a été fondée en 1958. Elle compte environ 500 adhérents et accompagne près de 800 enfants et adultes vivant avec un handicap intellectuel, psychique, un polyhandicap, un autisme ou des troubles apparentés, dans 14 établissements et services. L'APEI de Lens emploie plus de 370 professionnels.